

Кроссплатформенность OpenType достигается за счет включения в один файл и Windows и Mac OS-версий данного шрифта. Таким образом, один и тот же файл шрифта работает на обеих платформах.

Шрифты OpenType бывают двух типов: основанные на языке TrueImage (т.е. содержащие TrueType шрифты для Macintosh и Windows) и базирующиеся на языке PostScript. Первые разрабатываются и распространяются Microsoft, они имеют расширение *.ttf. Второй тип разрабатывается Adobe, он может включать все типы шрифтов, основанные на PostScript, прежде всего Type 1 и Multiple Master. Этот тип OpenType имеет расширение *.otf. Для использования *.otf-шрифтов операционная система требует Adobe Type Manager (ATM) или наличия встроенной поддержки PostScript-шрифтов. Для отличия в списках шрифтов программ все имена шрифтов OpenType (по крайней мере, разработки Adobe) имеют в своем составе слово «Pro».

Поскольку OpenType основан на Unicode, один файл шрифта может содержать до 65 тысяч знаков, что позволяет ему содержать дополнительно полные наборы символов из многих алфавитов, лигатуры, а также широкий спектр надстрочных, подстрочных, математических символов, буквиц, особые формы букв, другие специальные знаки. То, что раньше не помещалось в 256-символьный файл и выносилось в расширенные шрифтовые наборы, технология OpenType вмещает в один файл.

Глава 4. Управление шрифтами

Рекомендации по установке шрифтов

Практически у каждого дизайнера есть свой любимый шрифт, но то, что нравится одному, может радикально не нравиться другому. Однако есть группа шрифтов, формирующих стандарт, по которому оцениваются все остальные шрифты. Рассмотрим кратко несколько основных шрифтов.

Baskerville многие считают одним из самых красивых среди когда-либо разработанных шрифтов. Шрифт, созданный приблизительно в 1760 г. Дж. Баскервиллем, имеет сегодня много версий. В отличие от современного ему шрифта Caslon, *Baskerville* олицетворял разрыв

с прошлым, движение к современности. Это шрифт переходного стиля. Baskerville — широкий шрифт и поэтому требует большего интерлиньяжа. Шрифт выглядит лучше на гладкой мелованной бумаге.

Bodoni — красивый, строгий, уравновешенный, с заметной разницей в толщине штрихов и с четкими засечками. Его создатель, итальянский дизайнер Джамбатиста Бодони, черпал вдохновение в работах Баскервилля. Бодони — шрифт «нового стиля». Выглядит лучше на глянцевой бумаге и должен быть правильным образом отпечатан. В значительных объемах чтение текста, набранного этим шрифтом, вызывает затруднения. Как и большинство шрифтов, он теряет свою привлекательность при полужирном и жирном начертаниях.

Caslon — самый известный из прямых шрифтов «старого стиля». Многие печатники считали, что Caslon, разработанный в XVIII в. англичанином Уильямом Кэзлоном — шрифт номер один. Существовала поговорка: «Если сомневаешься, используй Caslon». Его прописные буквы очень широкие, а часть вершины заглавной буквы «А» срезана, что считается главной отличительной особенностью этого шрифта. Шрифт до сих пор используется очень широко.

Clarendon впервые появился в Англии в середине XIX в. Он занимает позицию между шрифтами с прямоугольными засечками и романскими шрифтами «старого стиля». Засечки тяжелые, как у египетских шрифтов, и соединены с основным штрихом плавной изогнутой линией, как у романских шрифтов «старого стиля».

Garamond был назван в честь своего создателя — француза Клода Гарамона, жившего в конце XVIII в. Однако существует версия, что Garamond был разработан его последователем Жаном Жанно. Шрифт принадлежит к ренессансным антиквам. Несмотря на нестандартные засечки, шрифт красив и удобочитаем. Он довольно узкий, с маленькой высотой строчных букв. Очень хорош в мелкокегельном наборе и, как это ни странно, в монументальных надписях. Практически все ведущие разработчики шрифтов выпустили свои версии этого шрифта. Один из кириллических его вариантов — шрифт *Мысль* разработан в 1986 г.

Helvetica. В 1957 г. в Европе были созданы сразу три знаменитых гротеска: Universe A. Фрутигера во Франции, Folio K. Бауэра и У. Баума в Германии и Helvetica, разработанная в Швейцарии М. Майдингером и Э. Хоффманом. Эти шрифты очень похожи друг на

друга. Их символы довольно четкие и даже немного резкие. Наибольшую популярность из них приобрел шрифт *Helvetica*. Очень лаконичный, но, тем не менее, гармоничный рисунок символов как нельзя лучше отразил эстетику рационализма и прагматичности, возобладавшую в шрифтографии второй половины XX в. В отличие от *Universe Helvetica* — убористый шрифт. Как у всех новых гротесков, окружности символов тяготеют к квадратной форме, а разница в толщине штрихов минимальна. Все символы имеют красивый современный вид. *Helvetica* на сегодняшний день — самая развитая в мире по начертательному составу и поддерживаемым языковым версиям. Компания Microsoft также не обошла вниманием этот шрифт и включила его в стандартную поставку Windows — правда, под другим именем — *Arial*. Шрифт прекрасно выглядит на экране и отвратительно — в типографском оттиске.

Times Roman, называемый также *Times New Roman*, или *New Times Roman*, был разработан С. Моррисоном в Лондоне в 1931 г. специально для газеты *The Times*. Этот шрифт, относящийся к переходной антикве, стал настоящим типографическим феноменом, успех которого в обозримом будущем вряд ли кто повторит. Он считается лучшим шрифтом XX в. и подходит для всех видов дизайнерских работ, хотя является скорее шрифтом основного текста, нежели выделительным. Большая высота строчных букв шрифта требует увеличенного интерлиньяжа.

Times Roman был первоначально газетным шрифтом, но со временем стал настолько популярным, что многие издатели стали использовать его в качестве книжного и журнального. Необходимо учитывать, что *Times Roman* не всегда подходит для основного текста газеты, так как требует качественного оттиска. С 1975 г. газета *The Times* прекратила использовать *Times Roman* в качестве шрифта основного текста. Наиболее удачной кириллической версией *Times* является шрифт *Newton*, разработанный в 1990 г. на основе рисунков шрифта фирмы *Monotype*.

Для особо торжественных случаев рекомендуется очень красивый и строгий шрифт *Palatino*, созданный в 1950 г. Также очень популярен шрифт *Journal*, являющийся вариантом гарнитуры *Excelsior* фирмы *Linotype*. Из антиквенных шрифтов, хорошо работающих в массивном текстовом наборе и довольно часто применяющихся в современной печати, стоит отметить *Baltica*.

Заслуживает внимания гарнитура *Futura*, разработанная в 1927 г. Подчеркнуто конструктивистские особенности рисунка символов, вытянутые пропорции сделали Futura одним из самых популярных шрифтов, применяемых в акциденции — заголовках, рекламных объявлениях, плакатах, а множество вариантов и начертаний позволяют применять этот шрифт практически во всех областях. Кириллические версии, самой известной из которых является *Futuris* (1991), способны стать «палочкой-выручалочкой» для дизайнера, исповедующего в своих работах стилевое единообразие и элегантную сдержанность.

Из компании ленточных антикв стоит отметить популярный шрифт *Optima* фирмы Linotype. Этот шрифт — попытка соединить пропорциональность и торжественность антикв с рационализмом гротесков; в случае мелкокегельного набора Optima является достаточно оригинальным выбором.

Вполне разумным будет создать 3-4 набора шрифтов. В первый включить антиквенные гарнитуры (ITC Garamond, NewtonС, Linotype Palatino, ITCNew Baskerville, PTBaltica и др.), во второй — гротески (Linotype Helvetica, Futura, GillSans, ITC AvantGarde и др.), в остальные наборы можно включить сгруппированные акцидентные шрифты, которые будут применяться в проектах, требующих нестандартного шрифтового решения. Такая организация позволяет всегда содержать в порядке шрифтовое хозяйство.

Повсеместно распространенный Microsoft Office добавляет в папку FONTS еще несколько шрифтов, которые можно спокойно снести: шрифты установленные, но не используемые, потребляют лишние ресурсы. То же можно сказать и о любых шрифтах, устанавливаемых другими прикладными пакетами. Подавляющее большинство документов, которые печатаются для внутрифирменного использования (договоры, счета, письма), можно прекрасно оформить и с помощью Times и Arial, если только нет жестких требований к применению фирменных шрифтов.

Подключение шрифтов

Главное правило, которого следует придерживаться при управлении шрифтами — подключайте шрифты только по мере их необходимости и отключайте всегда, когда они не нужны. Следование этому правилу позволит вам:

- избежать конфликтов, вызванных несогласованием имен или версий шрифтов;
- предотвратить снижение производительности операционной системы и запущенных приложений;
- использовать только неоднократно проверенные шрифты и избегать досадных недоразумений при печати документа;
- избежать замены необходимых шрифтов подобными им.

Каким бы ни был способ подключения шрифтов в операционную систему, все равно вам придется создавать собственную библиотеку шрифтов и упорядочивать в ней файлы. Лучше всего для этих целей использовать специальные утилиты.

Создание набора шрифтов утилитой Suitcase на Macintosh

При запуске Suitcase в MacOS на экране появляется диалоговое окно Sets. В нем можно определить наборы шрифтов — небольшие группы шрифтов, которые подключаются и отключаются по мере необходимости (рис. II-49).

Первый набор — это Startup Set (Загружаемый набор). Если некоторые шрифты должны оставаться подключенными в любой момент работы вашей графической станции, их необходимо включить именно в этот набор. Ни в коем случае не добавляйте в загружаемый набор все шрифты, хранящиеся на жестком диске — попытка добавить огромное количество шрифтов приводит только к увеличению времени загрузки компьютера и уменьшению свободной оперативной памяти. Перед тем как добавить шрифты в загружаемый набор, внимательно проанализируйте список всех имеющихся у вас файлов и сделайте правильный выбор. В число загружаемых входят как общепринятые в вашем издании гарнитуры, так и ваши любимые. При добавлении файлов постарайтесь не превышать разумный предел в 30 файлов.

Стоит заметить, что сами файлы шрифтов при этом не перемещаются — они остаются в тех папках, которые определены им в библиотеке шрифтов. Независимо от набора, в который включен шрифт, его можно в любую минуту подключить. Чтобы отключить шрифт, достаточно щелкнуть на кнопку Close в диалоговом окне. Таким же образом подключается и отключается отдельный набор шрифтов. Выделите его значок в диалоговом окне Sets и щелкните на кнопке Open или Close соответственно.

Рабочие и клиентские наборы

Дополнительные наборы шрифтов создаются для рабочих и клиентских шрифтов. Одни и те же шрифты могут вставляться в различные наборы. Ими можно манипулировать самым произвольным образом, исходя из ваших текущих потребностей.

Рабочий набор содержит шрифты, подключаемые при выполнении любой специальной задачи. Все они являются членами большой многоэлементной библиотеки. Нет необходимости подсоединять всю библиотеку ради использования всего нескольких шрифтов. Следует просто создать маленький рабочий набор шрифтов, используемых в данной работе. После выполнения всех необходимых операций с подключенными шрифтами отключите их.

Клиентский набор шрифтов содержит шрифты, полученные от определенного клиента. Большинство клиентов предоставляют свои шрифты или гарнитуры, основываясь на внутренних корпоративных требованиях к документам. Создав клиентский набор шрифтов, вы сможете при необходимости быстро получить к ним доступ, не отвлекаясь от решения своих задач.



Рис. П-49. Диалоговое окно утилиты Suitcase

Управление шрифтами в Windows

Процесс управления шрифтами на PC не так прост, как на Macintosh. О серьезной работе со шрифтами заговорили только в 1996 г., когда Adobe System выпустила программу ATM Deluxe версии 4.5, в которой впервые был реализован встроенный интерфейс для создания и управления наборами шрифтов.

Подобно Suitcase, создаваемые наборы шрифтов могут использоваться в различных приложениях. Тем не менее их интерфейсы в значительной мере отличаются.

ATM Deluxe имеет более сложные инструменты активации и дезактивации шрифтов. Это значительно замедляет процесс управления, делая его подчас лишним.

Фирма Adobe вскоре закрыла разработки следующих версий программы. Дальнейшее развитие процесса управления шрифтами специалисты связывают с программой FontExpert.

FontExpert 2007

Приложение FontExpert 2007 позволяет управлять шрифтами TrueType, OpenType и PostScript Adobe Type 1 (рис. II-50).

Программа позволяет выполнять следующее:

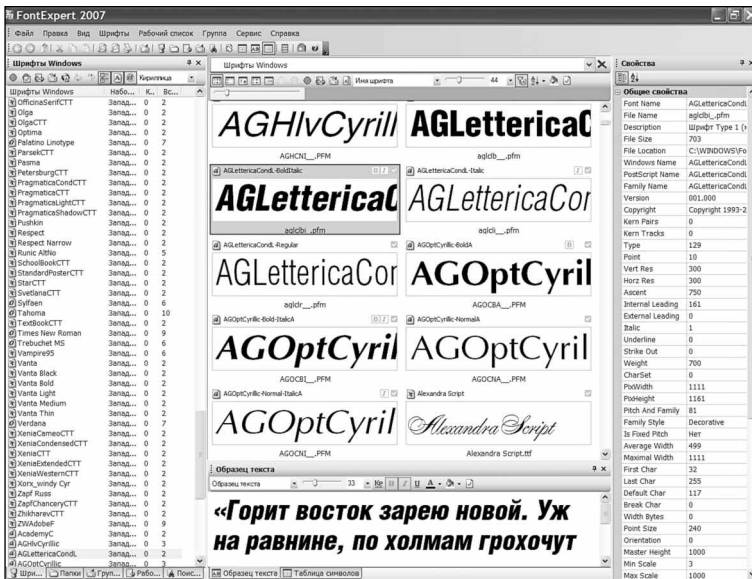


Рис. II-50. Диалоговое окно программы FontExpert 2007

- (1) установку и деинсталляцию шрифтов. Можно выбрать шрифт или несколько шрифтов в любом окне рабочей панели и активировать или деактивировать выбранные шрифты;
- (2) копирование и перемещение файлов шрифтов. FontExpert позволяет пролистывать папки, копировать и перемещать шрифты, находящиеся на компакт-дисках, DVD, локальных дисках, дискетах или сетевых устройствах. Можно копировать или перемещать шрифты в FontExpert из любых программ, совместимых с Windows;
- (3) перетаскивание файлов шрифтов. Можно перетаскивать файлы из Проводника Windows или любой другой совместимой с ним программы в окна FontExpert;
- (4) создание и работу с наборами шрифтов. Из шрифтов можно создать наборы и затем работать с созданными группами, например, можно активировать или деактивировать целый набор шрифтов или отдельный шрифт. В группы шрифтов можно помещать ярлыки – ссылки на файлы шрифтов, находящиеся в других папках на вашем диске или на сетевом устройстве;
- (5) сортировку и фильтрацию шрифтов. Можно сортировать шрифты по разным признакам или скрывать шрифты определенного типа;
- (6) создание рабочих списков XML. Иногда бывает трудно просмотреть тысячи шрифтов и найти шрифт, необходимый для дизайнерской работы. FontExpert позволяет выбрать понравившиеся шрифты в большом количестве и поместить их в особый список. В рабочем списке сохраняются ссылки на разные шрифты, хранящиеся в различных папках. Этот список можно сохранить в файле XML для последующей работы.

Правила передачи шрифтов в типографию

При создании документа и его передаче в печать всегда проверяйте, подсоединены ли все используемые в нем шрифты. Шрифты, как и многие другие программы, постоянно обновляются. Та же Adobe со времени создания около десяти раз обновляла шрифт Helvetica. И это не считая независимых производителей, которые также приложили к этому свою руку. Поэтому, если вы используете в своем документе файл шрифта, к примеру, PetersburgССТ,

созданный фирмой «ПараТайп» в 1986 г., то обязательно укомплектуйте им свои работы при пересылке их в типографию. Иначе они при открытии документа могут воспользоваться файлом шрифта того же названия, но созданным уже, скажем в 2003 г. Это изменит ваш документ до неузнаваемости. Все текстовые привязки и разбивки обязательно «поплывут», вызывая смещение остальных элементов документа. Кроме того, может измениться кегль шрифта, а иногда и его начертание. Результат будет самым непредсказуемым. Единственный способ избежать подобных проблем — *это поставлять вместе с документом файлы используемых в нем шрифтов.*

- (1) В программах макетирования есть специальная утилита, которая покажет, какой шрифт необходимо дополнительно отправить в типографию. В Quark XPress выберите команду *Utilities/Usage* (Утилиты/Используются) и в появившемся на экране диалоговом окне перейдите на вкладку *Fonts* (Шрифты). В PageMaker воспользуйтесь командой *Utilities/Plug-Ins/Save For Service Provider* (Сервис/Дополнения/Сохранить для сервисного бюро). В InDesign выберите *File/Preflight/Fonts* (Файл/Сведения/Шрифты).
- (2) Откройте папку со своими шрифтами, выделите все необходимые семейства шрифтов, используемые в публикации, и скопируйте их вместе с файлами документов и рисунков на носитель, который будет отправлен в типографию.

В современных программах для вывода текста в отличном от обычного начертании используются отдельные шрифты, что позволяет стандартизировать вид текста в разных приложениях. При этом если не поставить в типографию все файлы шрифтов одного семейства, то их программы будут не в состоянии правильно отобразить текст определенного начертания. Если все файлы поставлены правильно, то проблем с отображением разных начертаний возникать не должно.

Теперь вы можете распечатывать файл, избегая досадных недоразумений, связанных с неправильным подключением шрифтов. Применяя описанные выше методы, вы сможете достаточно просто и быстро управлять шрифтами: загружать необходимые шрифты в оперативную память, подсоединять их в документ и правильно распечатать публикацию.